

施工マニュアル

SPLASH & REMOVER / GLASS POLISH



誰でもプロになれるカーケアブランド
NAGARA CARWASH

簡単に油膜除去 & 強撥水

簡単にウロコ退治



SPLASH & REMOVER / GLASS POLISH

スプラッシュ&リムーバー

ガラスポリッシュ

- | | |
|---|-----------------------|
| 商 | ・スプラッシュ&リムーバー 120ml |
| 品 | ・ガラスポリッシュ 60ml |
| 内 | ・マイクロファイバーアプリーケーター 2個 |
| 容 | ・フッフルタオル(40cm×40cm) |
| | ・施工マニュアル |



動画を見ながら
 このセットを使えば
 プロ並みの仕上がりに!!
◀ 今すぐ動画をチェック!

油膜やウロコで窓ガラスが見えづらいなら
このセットで一発解決!

- ・油膜除去
- ・強撥水施工
- ・ウロコ取り が簡単にできちゃいます!

水弾きの耐久目安
 1ヶ月~3ヶ月
 撥水性



ながら洗車代表 Ryo

《ガラスポリッシュ》で
油膜・ウロコを取ってみよう!!

※必ずワンパネル毎に施工してください。
 ※必ず手袋の着用をお願いします。
 ※樹脂にガラスポリッシュが付いた場合は速やかに濡れたタオルで拭き上げてください。
 それでも取れない場合は当社(影シャドウ)を施工ください。
 ※不安な方はマスキングテープをしてください。

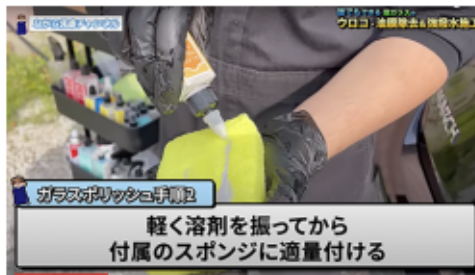
1 あらかじめ洗車をして汚れを落とし
水滴を拭き取る。オレンジアプリーケーターを
濡らし固く絞っておく。(半ウェット)

※窓ガラスもアプリーケーターも乾いた状態で磨くと、
窓ガラスを傷つける可能性があります。



2 半ウェットのオレンジアプリーケーターに
ガラスポリッシュを塗布する。

※写真・動画では黄色のアプリーケーターになっております



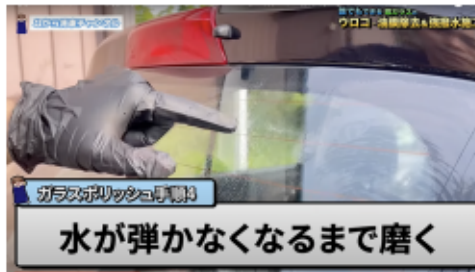
《ガラスポリッシュの塗布量の目安》

アプリーケーターに2本線を書く程度 か 5cm四方に円を描く程度
スポンジに液体が湿ってきたら、適量にしていくと節約できます。

3 ガラスワンパネル毎に、溶剤が無くなるまで
手数多く磨いていく。
軽く指を突き立てると、磨きやすいです。



4 水が弾かなくなったら
油膜が取れている証拠です。



※ウロコは、指を突き立ててピンポイントで磨いていきます。



5 ワンパネル磨き終わったら、脱脂シャンプー
または市販のカーシャンプーで洗車するか、
マルチクリーナーで拭き上げる。

6 洗車後拭きあげたら、
乾いたガラス面にウロコや油膜
ワイパー痕がないことを確認してください。

半ウェットで落としきれないウロコがあった
場合は、窓もオレンジアプリーケーターも乾いた
状態で磨くか、イージーポリッシュで磨くと
研磨力が上がり、ウロコが落ちやすくなります。

綺麗に磨けていればブラッシュ&リムーバー施工へGO!

《スプラッシュ&リムーバー》で
油膜除去 と 撥水施工 をしてみよう!!

1 窓ガラスの水滴はしっかり取ってください。



2 イエローマイクロファイバーアプリーケーターにスプラッシュ&リムーバーをプッシュ



3 膜ができるまでしっかり塗りこむ。



4 膜ができたら薄紫マイクロファイバークロスで拭き上げる。



《上手に施工できるポイント》

50cm 四方で四角を描いて縦横で隙間なく塗り込み、1 パネルの窓全面に塗り込み終わったら、マイクロファイバーでムラを拭き取る。

5 1日しっかり乾燥させるのがベストです!



6 次の日...是非撥水の様子をお楽しみください!



- ・溶剤にアルコール成分が含まれており、揮発してしまう可能性がございますので暑所での保管はお避けください。
- ・ツイストキャップで保管してください。
- ・ノズルを使用した後は水で霧吹きしていただくとノズルが詰まるリスクを軽減できます。

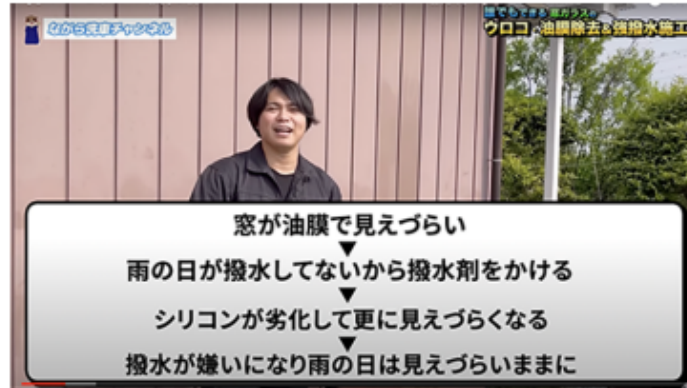
関連動画



動画を見て
洗車を「楽しく継続」♪



今まで油膜を落とさず撥水剤をかけていませんか？



見えづらい窓は危ないですね！
窓ガラスの正しいメンテナンスで大切な命を守りましょう！！

脱脂シャンプーとの相性抜群！

ガラスポリッシュ後、スプラッシュ&リムーバー施工の前に
脱脂シャンプーで洗えば窓ガラスの下地を整えられる！！



ディグリーシングシャンプー
(脱脂シャンプー)



希釈倍率をお好みで変えて使える
マルチクリーナー

おまけで付いてくるワッフルタオルが優秀！！

超お得！！

おまけで付いてくる窓専用のワッフルクロスは
他メーカーで買うと2000円以上することも！！



内窓はワッフルタオルに精製水を馴染ませて
拭くだけでピカピカに！
毛が残らないので内窓におすすめです！



Q & A

Q. マスキングなしでもガラスポリッシュは施工できますか？

- A. ガラスポリッシュの溶液がワイパーやカウル部分、ボディ面に付着しても、すぐに白化したり、脱色したりすることはありませんが、長時間放置すると影響を及ぼす可能性がありますので、ガラス面の周りをマスキングテープで養生することをオススメ致します。

もしガラス面以外 についてしまったら、素早く濡れているクロスで拭きあげてください。
またガラスポリッシュを施工したら、隙間やカウル部分に溶剤の付着残りが ある場合がございますので、必ず施工部分の洗車をしてください。

Q. ガラスポリッシュを使っても取れないウロコや油膜があるのですがどうすればいいですか？

- A. ガラスポリッシュはガラス面が変形していない場合、ほとんどのウロコや油膜を落とす除去力はございますが、それでも落ちない場合は研磨 力が強いコンパウンドを使ってのポリッシュ作業またはガラス交換が必要になります。
(窓ガラスの研磨作業は非常に高度な技術を要します。プロ に依頼することを推奨いたします。)

Q. スプラッシュ&リムーバーはワイパーがビビってしまう可能性がありますか？

- A. 外車の場合、ワイパーがビビる可能性があるため、薄めに塗布してマイクロファイバーで拭き上げてください。

Q. 使えない箇所はありますか？

- A. ボディ面、メッキ、アルミ、ゴム等には使えません。
もしついてしまったら素早く濡れているクロスで拭きあげてください。

Q. スプラッシュ&リムーバーを施工してムラになってしまいました。どうしたらいいですか？

- A. ・再度軽めに窓に施工をしてください。
・ワイパーが汚れていたら洗ってください。
・内窓の汚れをクリーナーで落としてください。
・デフロスターを点けてください。
・精製水をかけてふき取ってください。
・キイロピンやガラスポリッシュで磨いて、再施工をしてください。

Q. スプラッシュ&リムーバーの耐久性はどのくらいですか？

- A. コーティング被膜は環境によりませんが、1 ヶ月から 3 か月ほどになります。
水弾きが悪くなってきましたら再施工を推奨致します。

スプラッシュ&リムーバーで取れない油膜が出てきたら
ガラスポリッシュの施工のタイミングです。



おすすめ施工頻度

ガラスポリッシュ 半年～1年
スプラッシュ&リムーバー 1～2ヶ月に一回

ウロコ・油膜処理は、プロにしかできない大変な作業の1つでした。
しかし年々ケミカルも進化し、ウロコ・油膜クリーナーなどによって窓ガラス処理
が比較的簡単に作業できるようになりました。

それでも完全に落とすには高度な研磨技術が必要で、まだまだ一般の方が手軽
に処理をできるようになったとは言えません。

そんな状況を打破すべく、開発したのが
「SPLASH & REMOVER / GLASS POLISH」です。

付属の GLASS POLISH とマイクロファイバーアブリケーターがあれば、誰でも
簡単に窓ガラスについたウロコ状の汚れや油膜、ワイパー痕を簡単に除去するこ
とができ、さらにその後のメンテナンスも、洗車後にスプラッシュ&リムーバーを
吹きかけるだけで、さらなる油膜の 追撃を防ぐことができます。

そして、「油膜処理をシンプルに」という名目で、どなたでも簡単に施工できるよう
設計いたしました。

是非本商品をお使いいただき、油膜処理は大変というイメージから簡単で楽し
いというイメージに変わったら幸いです。



車は「足」ではなく「心」です。

いや、『夢』そのものです。

皆様と共に夢を追い求め、これからも「ながら洗車」は、感動を届ける使命の元、
改善・改良をしていきます。 よろしく願いいたします。

ご不明な点や、至らない事がありましたら、公式LINEにて迅速に対応させてい
たきますので、ながら洗車の公式LINEアカウントまでご連絡ください。

洗車コンシェルジュ LINE

ながら洗車公式 LINE



@nagaracarwash

「洗車コンシェルジュLINE」は

- ・商品に関する質問
 - ・不良品の交換対応
 - ・洗車に関する相談等
- 受け付けております。

新商品、最新動画の告知もするよ！
是非お友達追加よろしくお願いします♪

